



MEMÒRIA DE LA INTERVENCIÓ ARQUEOLÒGICA
A L'AVINGUDA DE L'ESTATUT DE CATALUNYA, 65-67
(HORTA-GUINARDÓ, BARCELONA)

Codi: 029/19

Dates d'intervenció / núm. Exp. DGPC:

7 – 28 febrer 2019 / 1-23301

LAIA GALLEGO VILA

Febrer de 2019

ÍNDEX

- 1. FITXA TÈCNICA**
- 2. INTRODUCCIÓ**
- 3. MARC GEOGRÀFIC I GEOFÍSIC**
 - 3.1 Situació del jaciment**
 - 3.2 Context geològic**
 - 3.3 Context geogràfic**
- 4. NOTÍCIES HISTÒRIQUES I INTERVENCIONS ANTERIORS**
 - 4.1 Notícies històriques**
 - 4.2 Antecedents arqueològics**
- 5. MOTIVACIONS I OBJECTIU DE LA INTERVENCIÓ**
- 6. METODOLOGIA**
- 7. DESCRIPCIÓ DELS TREBALLS**
- 8. CONCLUSIONS**
- 9. BIBLIOGRAFIA**

ANNEXES

- 10. Repertori estratigràfic**
- 11. Documentació Gràfica**
 - 11.1 Documentació Planimètrica**
 - 11.2 Documentació fotogràfica**

1. FITXA TÈCNICA

NOM DE LA INTERVENCIÓ	Av. Estatut de Catalunya, 65-67, Barcelona. Codi: 029/19
UBICACIÓ	Districte Horta-Guinardó (Barcelona)
COORDENADES UTM Fus31N amb Datum ETRS 89	X: 429271.4 Y: 4587457.0 Z: 121,48-125,76 m snm
CONTEXT	Zona urbana
TIPUS D'INTERVENCIÓ	Preventiva terrestre
CLASSE D'ACTIVITAT	Control i/o excavació
DATES D'INTERVENCIÓ	Del 7 al 15 de febrer 2019
PROMOTOR	Aigües de Barcelona
EQUIP TÈCNIC	Direcció: Laia Gallego Vila

2. INTRODUCCIÓ

Aquesta memòria recull els resultats del control arqueològic preventiu (Codi: 029/19) efectuat sobre les obres de canalització d'una nova canonada d'aigua a l'Avinguda de l'Estatut de Catalunya, 65-67 (Districte d'Horta-Guinardó), impulsades per Aigües de Barcelona. Les tasques han consistit en l'obertura d'una rasa amb una longitud de 93 m, una amplada mitja de 0,60 m i una profunditat màxima de 0,80 m, per tal de poder instal·lar la nova canonada.

La direcció tècnica ha estat assumida per l'arqueòloga Laia Gallego Vila, de l'empresa **ATICS, S.L., Gestió i Difusió del Patrimoni Històric i Arqueològic**, i sota supervisió del **Servei d'Arqueologia del Museu d'Història de Barcelona**, Institut de Cultura, Ajuntament de Barcelona, que en va redactar el projecte d'intervenció arqueològica.

Les tasques arqueològiques van efectuar-se entre els dies 7 i 15 de febrer de 2019.

El control arqueològic tenia com a objectiu detectar i documentar possibles estructures antigues que poguessin veure's afectades per les obres, ja que el lloc on aquestes es desenvolupaven es troba inclòs en una "Zona d'Interès Arqueològic" d'un destacat valor, donat que es troba relacionat amb un sector històric molt important per a Barcelona.

3. MARC GEOGRÀFIC I GEOFÍSIC

3.1 SITUACIÓ DEL JACIMENT

La present intervenció arqueològica es troba dins l'entramat urbanístic de la ciutat, concretament a la Avinguda de l'Estatut de Catalunya, 65-67, al Districte Horta-Guinardó.



3.2 CONTEXT GEOLÒGIC

L'estructura geològica del Pla de Barcelona presenta per un costat els materials paleozoics que defineixen la serra de Collserola. Aquesta està formada per pissarres les quals s'assenten damunt d'un basament granític que aflora en algunes zones d'Horta i del Guinardó i que domina a la serra de Marina. Al costat del Vallès, cap a Montcada i Olorda, la serralada presenta formacions de calcàries devòniques que són objecte d'explotació per empreses cimenteres.

Els materials del Secundari venen definits per les calisses dolmòtiques, gresos i argiles vermelles que trobem als turons de la zona nord-est del Pla. En el Terciari, predominen les formacions miocèniques i pliocèniques que es van sedimentar amb la transgressió marina del terciari superior, es tracta de la intercalació de margues blaves i gresos vermell-gris. A la part baixa del Pla trobem una sèrie d'elevacions amb una orientació nordest-sudoest produïdes a partir del plegament de les formacions pliomicocèniques a conseqüència de la falla que va afectar a la costa (Mons Taber, Puig de les Fàlzies...). Damunt d'aquest substrat s'assenta el material quaternari del qual s'han diferenciat dues unitats :

- La plataforma superior s'inicia des del peu de la Serralada del Tibidabo i baixa fins al mar. Aquesta, que està molt afectada per l'acció dels torrents, és on s'assenta la ciutat, sobre tot el sector antic. En el substrat presenta argiles i sorres grogues pliocèniques damunt de les quals trobem els derrubis quaternaris molt potents, graves anguloses dins d'una matriu d'argiles vermelles que provenen de la zona del Tibidabo per aportacions torrencials.
- La plataforma baixa va del graó o talús erosiu de 20/30m de desnivell fins a la línia de costa. Està constituït per la formació de les terrasses i deltes dels rius Llobregat i Besòs.

L'acció sedimentària de la plataforma presenta una sèrie de característiques que ha permès definir-la com un procés cíclic. Sembla que allà on l'efecte dels torrents no ha estat tan violent, es poden diferenciar tres nivells que es superposen quasi sempre en el mateix ordre i que es repeteix cíclicament unes tres vegades, és per aquest motiu que se'l coneix com "tricycle". Aquests nivells son de baix a dalt :

- Argiles vermelles de procedència col·luvial i que seria la conseqüència d'un sòl format en condicions de clima semblant al de les regions tropicals humides, es a dir, una fase humida i una altra de seca.
- Llims groguencs d'origen eòlic, loess, i que sembla que es formarien amb un clima sec i fred.
- Per últim, trobem el tortorà, aquestes crostes calcàries s'haurien format en períodes de transició entre els dos climes anteriors, és a dir, més humit que durant el loess perquè hi hagués circulació de carbonat càlcic, però més càlid que el primer nivell, per tal que s'evaporés l'aigua.

En aquest nivells anirien incidint els diferents torrents i rieres, encaixant-se i produint formacions al·luvials i col·luvials de llims i argiles poc consolidades, la qual cosa explicaria l'aparició esporàdica de llengües de còdols i graves que trenca aquest cicle. (PALET, J.M. 1994; SOLÉ, L. 1963)

3.3 CONTEXT GEOGRÀFIC

El lloc de la intervenció s'ubica al Pla de Barcelona, una de les unitats morfològiques que configuren el territori, anomenat Barcelonès, que s'estén des de la costa mediterrània a la Serralada Litoral, concretament entre el tram de la serra de Collserola i els estrets de Martorell i de Montcada, per on els rius Llobregat i Besòs respectivament van a sortir a la mar amb la formació dels seus deltes. D'aquesta manera el territori presenta dos elements morfològics clars: la serra de Collserola i la plana.

La Serra de Collserola, horst compost per granits i esquistos, presenta unes altituds molt moderades, entre els 300 i 500 metres, destacant el Tibidabo que arriba als 512m. Al nord, aquesta carena comença sobre el riu Besòs amb el turó d'en Manyoses (210m) i al sud-oest destaca el puig de Sant Pere Màrtir com a darrera elevació (399m). La carena presenta diversos passos de muntanya que possiblement han servit de vies de comunicació al llarg de la història. És el cas del Collserola, entre el Tibidabo i el turó de Santa Maria; el Portell de Valldaura a la capçalera d'aquesta vall; el Forat del Vent i el coll de la Ventosa prop del turó Blau; i el coll de Vallvidrera a la capçalera de la riera Blanca .

El Pla de Barcelona es troba obert al mar i limitat per la Serralada Litoral i al sud per la falla que segueix des de Garraf i el turó de Montjuïc (que és el punt més elevat, 173 m) fins al turó de Montgat, més enllà del Besòs. Aquesta falla és visible a través de l'esglaó, d'uns vint metres, que sembla separar l'eixample de la ciutat vella i que es documenta en la morfologia urbana: la baixada de Jonqueres, la Via Laietana i els carrers de les Moles, d'Astruc, de Jovellanos.

Arran d'aquest esglaó s'ha dividit la plana en dos sectors:

- Plana alta: va des de la Serralada fins aquest esglaó, la qual es caracteritza per una cota de 20 m s.n.m. i amb una pendent del 4%. Aquesta està formada per el sòcol paleozoic damunt del qual, l'acció de les distintes rieres, han aportat materials detrítics diversos.
- Plana baixa: aquesta s'estén des de l'esglaó fins a la costa i presenta un escassíssim pendent (0,35%). La seva formació és de caràcter al·luvial, materials aportats per les rieres, les corrents marines i sobretot per l'acció dels rius Besòs i Llobregat, amb la formació de les seves planes deltaïques. En aquesta zona es formarien els estanys i aiguamolls tan típics de la costa mediterrània que, a mida que la línia de costa avancés, anirien desapareixent.

L'acció antròpica també hauria contribuït amb la dessecació d'aquests elements. Alguns d'aquests estanys han estat documentats en èpoques més recents dins de la història, com són els casos de la Llavineria a la zona de Sant Martí, el de Banyols als passeigs de Sant Joan i Lluís Companys, l'estany del Port o el del Cagalell que es situa per la zona de Sant Pau.

En aquesta plana es distingeixen petits turons arran de mar que tenen el seu origen en els plegaments de dipòsits marins del miocè i el pliocè. És en el cas de la muntanya de Montjuïc, del turó dels Ollers, del sector dels carrers d'Escudellers i Nou de Sant Francesc, de les Falzies on es localitza l'antiga Llotja i del Tàber, on s'assentava la ciutat romana. El constant progrés de la línia de costa degut a l'aportació dels arrossegaments del Besòs i al corrent marí tangencial a la costa que aporta terres del Maresme, van contribuir al rebliment d'estanys i aiguamolls i van anar encerclant aquests turons, passant a formar part de la terra ferma.

Pel que fa a la xarxa hidrogràfica d'aquesta zona podem assenyalar que respon a les típiques característiques d'una xarxa mediterrània. Per un costat tenim els dos rius que delimiten el Pla: el Besòs i el Llobregat. Aquests són rius de caràcter extralocal, ja que un neix a la zona del Prepirineu (el Llobregat) i l'altre a la serralada Prelitoral, no obstant tots dos desemboquen a la costa barcelonina després de travessar les serralades litorals. La seva principal característica és que el seu règim fluvial és irregular, amb fortes avingudes, depenent en gran mesura de les condicions climàtiques. Aquest tret és també el que defineix l'altre element de la xarxa hidrogràfica: les rieres. Aquestes són de caràcter torrencial, neixen al costat marítim de la Serralada Litoral i davallen pel pla lleugerament inclinat. Els seus cursos erosionen el substrat geològic del pla formant torrenteres i contribuint a la creació d'un paisatge ple d'ondulacions i valls. Amb les seves crescudes aquests torrents arrastren tot tipus de materials detrítics.

En funció de la seva orientació s'han dividit en tres sectors:

- Sector central: el qual recollia les aigües del vessant del Tibidabo i conformaven la riera de Vallcarca i la riera de Sant Joan que baixaven per la zona de Gràcia i per l'actual passeig de Sant Joan; la riera de Sant Gervasi i Sant Miquel que baixaven per l'actual Passeig de Gràcia entrava a ciutat pel Portal de l'Àngel, plaça del Pi i desembocava al mar pel carrer dels Còdols i posteriorment sembla ser que es va desviar per fora de la tercera muralla i aniria a desembocar al Cagalell per evitar les riudes; per Vallvidrera baixarien els torrents que més endavant configuraven la riera de Magòria o de Mogoria, que desembocava al Cagalell i que sembla que el seu curs coincidiria amb l'actual traçat que dibuixa el paral·lel; en aquesta zona també hi trobem la riera de Valldonzella que neix a la zona de Sarrià; cap l'est trobem els torrents de la Guineu, el del Pecat, el d'en Mariner i el Bogatell que desembocarien directament a la mar.
- Sector sud-oest: són els torrents que porten les aigües cap la zona sud-oest de Montjuïc del qual destaquen dos torrents: Torrent Gornal, que neix a la zona de Sant Pere Màrtir, i desemboca a la mar ja dins de l'Hospitalet de Llobregat; i la riera Blanca que neix de la unió de diversos torrents i rieres procedents del Mont d'Òssa, fa de límit entre aquest municipi i Barcelona.
- Sector nord: el componen els torrents que desemboquen al Besòs, que han contribuït en la creació del delta d'aquests riu, i la riera d'Horta que comparteix desembocadura amb el Besòs.

Totes aquestes rieres han estat objecte d'adequacions, desviaments, canalitzacions, etc..., per tal de millorar i ampliar l'espai urbà al llarg de la història. Les diverses muralles van anar fent de dic per aquestes rieres. No obstant, en època de Pere III, al segle XIV, es van desviar les aigües de la riera de Magòria molt abans d'entrar a ciutat, ja que els aiguats envaïen el carrer Hospital i

penetraven a ciutat pel tram dels carrers que es coneixen com a Riera Alta i Riera Baixa. Ja en el segle XVIII, aquesta riera es va desviar cap el sector del Port, al sud de Montjuïc. Aquesta acció es repetirà en diversos sectors de la ciutat, amb altres canalitzacions i desviaments.

Geològicament hi ha una unitat quaternària (pleistocè i holocè) que cobreix una de terciària. D'època quaternària a l'holocè, on es localitza l'activitat antròpica, es registren nivells d'argila, sorres i graves d'origen torrencial i col·luvial, a part dels estrats superiors que és on es registrava la major presència de restes arqueològiques d'època contemporània i moderna. (PALET, J.M. 1994; SOLÉ, L. 1963)

Concretament, la intervenció s'ha desenvolupat a la part baixa del barri de la Vall d'Hebrón, en el vessant septentrional a peus de la serra de Collserola, que (com ja s'ha senyalat més amunt) és una petita porció de la serralada Litoral, que s'aixeca bruscament sobre la plana fins assolir altures compreses entre els tres-cents i els cinc-cents metres —rep el seu nom del coll Serola, pas obert entre el turó de Valldaura i el Tibidabo i per on havia passat sempre el camí principal vers el Vallès, ruta important per on circulava un trànsit considerable—. Aquesta àmplia vall, doncs, es troba encaixada entre la serra de Collserola i el anomenats serrats menors, que s'alineen paral·lelament a la serra principal de llevant a ponent començant pel turó de la Peira (133 m), turó de la Rovira (261 m), turó del Carmel (267 m), turó d'en Falcó (249 m), el Puget (181 m) i el turó de Monterols (121 m). Aquests turons fins fa pocs segles eren plens d'arbres i de frondosa vegetació, amb caça abundant, però l'acció de l'home els ha despullat fins a convertir-los en terrenys urbanitzats envaïts pels habitatges o zones quasi ermes.

4. NOTÍCIES HISTÒRIQUES I INTERVENCIONS ANTERIORS

4.1 NOTÍCIES HISTÒRIQUES

Els orígens de la ciutat de Barcelona se situen al Mont Tàber, molt a prop del mar i dominat al sud pel promontori de Montjuïc, que facilita la defensa del seu litoral. Ben aviat, però, els límits s'anaren expandint pel pla, on s'aixequen, cap al nord, els turons de Monterols, el Putget, la Creueta, el Carmel, la Muntanya Pelada i el turó de la Peira.

Des del punt de vista urbanístic, podem diferenciar tres zones dins la ciutat. Prop del mar i dominat al sud pel gran promontori de Montjuïc hi ha el nucli antic, que resta emmurallat fins la desaparició de les muralles, a mitjans del segle XIX. Aquest espai inclou d'una banda, un nucli central conegut com a barri gòtic que correspon a la primitiva ciutat romana. Al seu voltant hi trobem tot un seguit de petites viles que es van formar en època medieval, dins el perímetre de les muralles aixecades al segle XIII. Aquestes viles noves són els actuals barris coneguts amb els noms de les esglésies que els centralitzen: del Pi, de Santa Anna, de Sant Pere, de Santa Maria del Mar i de la Mercè. Els darrers sectors urbanitzats del nucli antic de la ciutat —és a dir, la Rambla i el Raval— no van quedar inclosos dins el tercer recinte fortificat fins la segona meitat del segle XIV.

En segon lloc tenim tot un seguit de pobles que neixen entorn de la ciutat, i que n'acabaran formant part a finals del segle XIX. Per últim hi trobem l'Eixample, una àmplia zona quadrada, de carrers amples, planificada a la segona meitat del segle XIX, seguint el Pla d'Ildefons Cerdà, quan ja s'havien enderrocat les muralles que impedièn el creixement urbanístic de Barcelona.

La intervenció s'ha produït al Districte d'Horta-Guinardó, situat al sector nord-oest de la ciutat, entre els districtes de Gràcia i Nou Barris. Limita també per l'est amb

l'Eixample i Sant Martí, i pel nord amb Sant Andreu. Per l'oest, a través de la serra de Collserola, connecta amb els municipis de Sant Cugat i Cerdanyola del Vallès.

A l'hora de parlar del districte d'Horta-Guinardó, hi ha una zona que destaca per la seva importància: es tracta d'Horta, únic dels actuals barris del districte que havia estat municipi independent. Cal tenir en compte, però, que en parlar d'Horta històricament no parlem de l'actual barri, sinó que es fa referència a la Vall d'Horta, on s'hi va desenvolupar el municipi d'aquest mateix nom i que és el que avui coneixem per Vall d'Hebrón i que inclou barris com Horta, Montbau, Sant Genís, Vall d'Hebrón, La Clota, la Font del Gos, el Carmel i la Taxonera. Això vol dir que la història de l'actual districte d'Horta-Guinardó comença a l'antiga vall d'Horta (coneguda ara com a vall d'Hebrón) que és on es va desenvolupar el municipi del mateix nom abans d'agregar-se a Barcelona l'any 1904. Aquest origen marca encara amb força la realitat del districte i així ho reflecteix la seva divisió en onze barris, tot seguint criteris històrics.

Al nord, sota Collserola, hi ha els nuclis que formen actualment la vall, com ara Sant Genís dels Agudells, Montbau, la Vall d'Hebrón, la Teixonera, la Clota, el Carmel, la Font d'en Fargues i el casc antic d'Horta.

A la part baixa del districte, per sota la carena del Carmel i del turó de la Rovira, hi ha els barris del Guinardó (el que aplega més habitants dins de tota aquesta unitat territorial), el Baix Guinardó i dues importants zones verdes (el parc de les Aigües i els jardins Príncep de Girona), i Can Baró. Però el districte és fruit de la divisió administrativa de la ciutat el 1984 i els onze barris que inclou són: el Guinardó, Baix Guinardó, Can Baró, la Font d'en Fargues, el Carmel, la Taxonera, Horta, Parc de la Vall d'Hebrón, Sant Genís dels Agudells, Montbau i la Clota. Aquests barris presenten característiques molt heterogènies entre ells, amb un medi físic molt accidentat, amb grans pendents, la qual cosa ha condicionat al llarg del temps la seva ocupació i la seva evolució històrica i urbanística.

Existeixen restes documentades d'època prehistòrica i protohistòrica, encara que són restes aïllades i molt arrasades, com ara Can Cortada. D'època ibèrica destaca el poblat del turó de la Rovira, documentat des de principis del segle passat però avui dia desaparegut. I en època romana es coneixen restes de vil·les disperses, com és el cas, del jaciment de Can Cortada, localitzat l'any 1987.

La primera referència textual a Horta és del 965, quan s'esmenta la vall d'Horta en una donació de terres a l'església de Sant Miquel de Barcelona. Entre les famílies que tingueren propietats importants al terme, vinculades a la noblesa militar i l'Església, hi ha referències a la família Horta des del 1034, família que va promoure la parròquia de Sant Joan d'Horta, coneguda ja des de l'any 1095.

El creixement del nucli de població entre el segle XVI i principis del segle XX està molt lligat a l'existència de grans quantitats d'aigua a la zona —en les seves mines i fonts— que va fer possible la instal·lació de nombroses bugaderies, fins al punt que a principis del passat segle XX s'hi rentava roba procedent de tot Barcelona. El moment de l'expansió de la segona meitat del segle XIX, quan aconseguí la independència municipal, es féu al llarg del Carrer Major, i augmentà amb la instal·lació de les colònies d'estiueig (la primera a la Rambla Cortada, avui de Campoamor) i la construcció de noves torres a partir de l'epidèmia de febre groga del 1870, que convertiren la població en nucli residencial de la petita burgesia barcelonina. La prosperitat es va accentuar amb l'arribada del tramvia a partir de 1901.

A començaments del segle XIX amb la guerra del Francès, el Guinardó visqué amb especial intensitat la revolta popular. Aquests turons serviren d'amagatall de personalitats com Josep Manso, Francesc Arquer i Milans del Bosch. I més recentment, durant la Guerra Civil, també es van aprofitar alguns punts elevats per ubicar defenses antiaèries, com ara al turó de la Rovira.

La importància de la vida pagesa al Guinardó queda reflectida pel nombre de masies que hi havia. Aquestes explotacions tenien les seves arrels en les viles romanes (per exemple, Can Cortada) que vorejaven les principals vies de comunicació. Resten unes 45, algunes de pagès i altres de nobles i gent adinerada. Entre d'altres tenim Can Figuerola, Can Querol, Can Fargas, Can Mariner, Ca N'Andalet, Can Carabassa, Can Masdéu, Can Notari, Ca la Sínia, Can Travi Vell, Can Travi Nou, Can Santgenís o el Mas Guinardó.

Menció especial de mereix la masia de Can Cortada (carrer Campoamor, s/n -avinguda Estatut de Catalunya, 57-71) per trobar-se molt a prop de l'indret de la intervenció. Es tracta d'una masia documentada des del segle XI amb nombroses modificacions en segles posteriors. És una antiga construcció medieval, una torre fortificada que correspon a la fundada per la família Horta, els propietaris de la qual, els Oriola Cortada, comtes de la Vall de Merlès, tenien el patronat de l'església de Sant Joan. Conserva finestral gòtics d'èpoques diferents, i ja hem senyalat que en el seu subsòl han aparegut vestigis d'una vil·la romana. Les restes que han arribat fins als nostres dies demostren el diferent ús de l'edifici al llarg del temps: defensiu, residencial i productiu. Pel que fa al primer ús, es remunten als segles XI i XIV i es tracta de vestigis d'una torre de guaita de planta circular. Transformada al segle XV per tal de servir de residència per a les classes benestants barcelonines, resten dues naus situades sota el pati. La dedicació a explotació agrícola no serà fins al segle XVII. Al segle XVIII van ser realitzats els porxos de la façana meridional. Al segle XIX va quedar configurada la forma definitiva de la masia, ja que s'enderrocà part de la torre medieval i es construïren noves dependències al voltant (est i nord) de les antigues estructures. Les últimes modificacions corresponen a l'any 1994 quan la construcció es transformà en restaurant i patí intervencions significatives.

4.2 ANTECEDENTS ARQUEOLÒGICS

Respecte de les actuacions arqueològiques que s'han realitzat en els últims anys al barri de la Vall d'Horta i l'àrea propera a la zona de la nostra intervenció, destaquem les següents:

Algunes restes aïllades que devien pertànyer al poblat ibèric del Turó de la Rovira han estat trobades en les últimes dècades (GRANADOS, 1977). El poblat va ser localitzat a principis dels anys trenta del segle passat i ja el 1932 va ser objecte de la primera intervenció arqueològica (COLOMINAS I ROCA, 1946). Sitges i estructures muràries van ser documentades i les restes de cultura material van situar la seva cronologia entre els segles IV-I a.n.e.¹

A l'àrea de Can Don Joan, l'any 1964 Llibert Piera fragments de ceràmica ibèrica enmig de dues rieres i al peu del camí vell que baixava de Sant Genís d'Horta, així com fragments grossos i no rodats de ceràmica feta a mà, espatulada i decorada amb incisions i cordons de l'edat del Ferro, restes de cargols i ullals de senglar.²

A l'agost de 2006, es va intervenir per l'adequació de les bateries antiaèries conservades al turó de la Rovira (Carrer de Marià Labèrnia). Es tracta de nius de metralladora i búnquers construïts durant la Guerra Civil. La intervenció s'emmarca en un projecte de recuperació de la memòria històrica de l'indret, amb l'excavació, documentació i adequació de les restes arqueològiques (RAMOS, 2008).³

Entre abril-maig de 2006, a les obres de rehabilitació i ampliació d'una biblioteca (Can Mariner - Carrers d'Horta, 46-46B i del Vent, 1) es va construir un nou soterrani. Durant la intervenció que l'empresa TEA va desenvolupar, es van

¹ <http://cartaarqueologica.bcn.cat/3162>; <http://cartaarqueologica.bcn.cat/1010>

² <http://cartaarqueologica.bcn.cat/2985>

³ <http://cartaarqueologica.bcn.cat/3752>; <http://cartaarqueologica.bcn.cat/3007>; <http://cartaarqueologica.bcn.cat/3008>; <http://cartaarqueologica.bcn.cat/3416>

documentar diverses sitges d'època romana i un forn amortitzat en un moment tardoantic. La seqüència diacrònica de l'ocupació es manté amb la localització de sitges i pous de cronologia medieval (PUJADES, 2007).⁴

Centrats a l'entorn proper de l'àmbit de la nostra actuació ens hem de referir especialment a les diverses intervencions que s'han portat a terme als voltants de Can Cortada, i que es relacionen amb les restes de les dependències d'una vil·la romana de caire agrícola, de la qual s'han localitzat gran nombre de les estructures corresponents a la *pars rustica*: al 1987, amb motiu d'un enllaç nord del túnel de la Rovira amb la Ronda de Dalt, es va dur a terme pel Servei d'Arqueologia de la Ciutat una intervenció a la masia⁵ on es van documentar diverses estructures d'època romana relacionades amb una vil·la d'època altimperial en una extensió de més de 2000 m² (MIRÓ i BLASCO, 1993). Es documentà parcialment la *pars rustica* agrícola i industrial en diferents fases constructives corresponents a sis segles d'hàbitat continuat, és a dir, que la vil·la estigué en ple funcionament des de la meitat del segle I a.n.e. fins a la darrerria del segle VI d.n.e. La vil·la s'estructurà en diverses habitacions regulars encabides dins un traçat ortogonal. A més es van documentar 18 sitges i tres dipòsits d'*opus signinum*, així com sis enterraments i abundant material constructiu: *tegulae*, tesselles, etc. Ja a l'any 1964 s'havia intuït la presència de la vil·la⁶ amb les troballes fortuïtes que A. Piera havia localitzat amb nombrosos fragments de *tegulae*, ceràmica sigil·lada i dolia, en una zona amb instal·lacions industrials corresponent a la *pars rustica* de la casa. L'any 1993 la vil·la va ser objecte d'una nova intervenció⁷ que consistí en l'obertura de 24 cales a la Masia de Can Cortada i el seu entorn. A l'interior de la masia es documentà la fonamentació de la torre de guaita medieval, i als entorns es localitzà el fossar defensiu de la mateixa època. Pel que fa a les restes de la vil·la, només es localitzaren alguns fragments de ceràmica i *tegulae*.

⁴ <http://cartaarqueologica.bcn.cat/3609>

⁵ <http://cartaarqueologica.bcn.cat/1009>

⁶ <http://cartaarqueologica.bcn.cat/2984>

⁷ <http://cartaarqueologica.bcn.cat/2907>

La masia de Can Cortada fou objecte també d'un Estudi Històric-Arquitectònic realitzat per CABALLÉ, F. i GONZÀLEZ, R. (1993).

Arran d'unes obres de canalització, es va dur a terme el 2007 una intervenció a càrrec de l'arqueòleg Rafael Dehesa (ATICS S.L.) a l'espai comprès entre els carrers Salses, Rembrandt i Passeig de Valldaura, on es van documentar les restes d'un *torculari* o premsa d'època romana alt imperial destinada a l'obtenció del vi —i l'abandonament de la qual se situaria a les darreries del segle I d.n.e. o inicis del II d.n.e.—, així com diverses sitges d'època alt medieval, les restes d'un petit mur possiblement construït vers els segles XIV-XV i d'altres restes d'època incerta. Segons el director de la intervenció, la premsa s'ha de posar en relació amb les restes de la vil·la de Can Cortada, i formaria part de la *pars rustica* de la mateixa (DEHESA, 2007).

Per últim, en una intervenció⁸ efectuada amb motiu de les obres de construcció d'un dipòsit de recollida d'aigües pluvials i les entrades i sortides dels col·lectors associats, entre la plaça de l'Estatut i la Plaça Boticelli —entre els dies 10 de Febrer de 2009 i 31 de març de 2010—, es van documentar diverses restes relacionades amb l'aprovisionament d'aigua per al reg de cultius pertanyents probablement al segle XIX (HERMIDA, 2010).

Per últim, cal destacar la proximitat de la intervenció a la masia de Ca la Sínia⁹. La masia es trobava a prop de Can Travi Vell¹⁰, una masia del s. XVI, a l'actual plaça de Boticelli amb avinguda de Can Marçet. El nom prové de la sínia utilitzada per a regar els camps, i l'estructura de l'edifici comptava amb una planta baixa més una altra planta que s'aixecà en una fase posterior. L'any 2002¹¹ es realitzà un seguiment arqueològic per a l'obertura d'una rasa de 400 m en la mateixa àrea,

⁸ <http://cartaarqueologica.bcn.cat/3038>

⁹ <http://cartaarqueologica.bcn.cat/3338>

¹⁰ <http://cartaarqueologica.bcn.cat/2988>

¹¹ <http://cartaarqueologica.bcn.cat/2918>

que concloué amb resultats negatius. Finalment, l'any 2010¹², s'intervingué novament a l'àrea compresa entre l'Avinguda de l'Estatut de Catalunya i el Carrer de la Maternitat d'Elna per motiu del control dels rebaixos de terra per a la construcció d'un bloc d'habitatges. La intervenció, amb rebaixos de fins a 6 m de profunditat, no oferí cap evidència arqueològica entre la runa actual i el nivell geològic.

¹² <http://cartaarqueologica.bcn.cat/3067>

5. MOTIVACIONS I OBJECTIUS DE LA INTERVENCIÓ

La intervenció arqueològica que ha motivat la present memòria es deu a la realització d'una rasa que ha de realitzar l'empresa Aigües de Barcelona d'uns 93 metres de longitud al subsòl de la via pública entre els núm. 65-67 de l'Avinguda de l'Estatut de Catalunya.

Les motivacions per les quals s'ha fet necessari un seguiment arqueològic es deu, com ja hem comentat més amunt, al fet que les obres es desenvolupen en un espai inclòs en una "Zona d'Interès Arqueològic" d'un eminent valor, donat que es troba relacionat amb un sector històric molt destacat per a la ciutat. Aquest fet ha donat peu a què es considerés necessari un control arqueològic preventiu en vistes a la possible aparició de restes i estructures, seguint el procediment establert per la llei 9/1993, de 30 de setembre, del patrimoni cultural català, i el Decret 78/2002, de 5 de març de 2002, del Reglament de protecció del patrimoni arqueològic i paleontològic.

En el cas concret que ens ocupa, l'interès d'aquest districte bé donat pel fet d'haver-se documentat en diversos punts una ocupació humana des d'època prehistòrica fins als nostres dies, i específicament a l'entorn immediat de l'àmbit de la nostra actuació son especialment significatives pel que fa a l'època romana i medieval. Les més significatives són:

- Forma part de l'*ager* de la ciutat romana.
- Molt a prop es troba la masia de Can Cortada, documentada des del segle XI.
- Proximitat de la masia de Ca la Sínia.
- Al subsòl de la mateixa masia de Can cortada i el seu entorn, es van documentar les restes d'una vil·la romana.
- Es troba dins una zona d'expansió del poblament medieval de la ciutat ja des del segle X.

Els objectius immediats es centren, doncs, en recuperar les possibles restes arqueològiques que puguin aparèixer durant la realització de les obres d'habitatge social a un solar desocupat.

6. METODOLOGIA

Per a aconseguir els objectius marcats és necessari adoptar una metodologia sistemàtica i que se'ls adeqüi. En relació amb la metodologia de registre, la seqüència estratigràfica s'estableix amb el propòsit d'entendre la formació, delimitació, estructuració i ordre de deposició dels diferents estrats. De la mateixa manera, ajuda a interpretar els diversos processos sedimentaris i postdeposicionals que s'han anat produint al llarg del temps a la zona afectada. Sota aquestes premisses, s'ha establert un registre detallat dels diferents estrats que configuren la zona intervinguda utilitzant per a fer-ho el sistema d'Unitats Estratigràfiques (UE), que es pot seguir a E.C. HARRIS (1990) i A. CARANDINI (1997), sistema acceptat àmpliament i secundat a Catalunya des de fa tres dècades (TRÓCOLI, SOSPEDRA, 1992). Aquest mètode permet analitzar de forma individualitzada cadascuna de les incidències que afecten la seqüència estratigràfica. La caracterització de les diferents unitats estratigràfiques es detalla en una fitxa. Aquí s'hi registren tots els paràmetres que permeten la seva correcta identificació i descripció, així com també la seva relació física respecte a la resta de les unitats estratigràfiques del jaciment.

La identificació d'una UE s'estableix mantenint l'ordre estricte d'aparició durant el procés d'excavació i es duu a terme generalment utilitzant una clau de tres dígit (depenent sempre de les dimensions de la intervenció), començant tota la seqüència numèrica pel número 100. Aquesta forma de procedir s'utilitza amb la finalitat d'evitar qualsevol alteració de la seqüència numèrica o algun tipus d'interferència en cas que, durant el procés, sorgeixi una estratigrafia complexa que obligui a acumular unitats estratigràfiques. La direcció tècnica va decidir dividir en dos Sectors el solar de la intervenció, doncs en cadascun d'ells els treballs previstos per l'obra eren diferents i l'afectació del subsòl també. Para el Sector A hem fer servir la seqüència del 100, i 200 para el Sector B.

Quant al mètode d'intervenció immediata respecte als treballs que s'estaven realitzant, hem seguit el del control visual directe. La tasca d'excavació s'ha dut a terme amb màquina retroexcavadora tipus Bobcat. L'arqueòleg responsable va supervisar aquests treballs observant, per una part, el sediment extret —amb la finalitat de recuperar les restes de ceràmica, ós, metall, o de qualsevol altra naturalesa, que poguessin sortir—, i per l'altra els talls estratigràfics, que podrien revelar l'existència d'algun tipus d'estructura.

La documentació de la intervenció es completa amb les fitxes de les unitats estratigràfiques trobades, i un registre gràfic, que inclou documentació planimètrica i una selecció fotogràfica de les evidències més representatives del desenvolupament de l'excavació. Malgrat tot, hem d'indicar que aquesta documentació gràfica és bastant reduïda, ja que, com es comenta al Capítol 7 (Descripció de les Troballes) els resultats han estat negatius.

7. DESCRIPCIÓ DELS TREBALLS

Les obres consisteixen en la realització d'una rasa de 93 m de longitud i 0,80 m de profunditat per a la canalització d'una nova canonada d'aigua al llarg de la vora de l'avinguda de l'Estatut de Catalunya, 65-67, i al costat de la masia de Can Cortada, a la part baixa del barri de la Vall d'Hebron, per sota de la Ronda de Dalt (districte d'Horta-Guinardó).

La rasa, a la qual anomenarem RASA 1000, discorre des del número 65 de l'Av. de l'Estatut de Catalunya, al sud de l'encreuament amb el carrer de la Maternitat d'Elna, fins al número 67, a l'alçada de la rotonda que comunica amb el Passeig de Valldaura. La rasa afecta doncs a les parcel·les 92756 i 92762 del plànol urbanístic de la ciutat de Barcelona.



La RASA 1000 té una longitud de 93 metres, una amplada d'entre 40 i 80 cm i una potència màxima de 80 cm. A l'inici de la Rasa 1000 a l'avinguda de l'Estatut de Catalunya núm. 65 presenta un sondeig de 1'5 x 1'5 m i 80 cm de profunditat, a partir de la qual la rasa 1000 s'homogeneïtza al voltant dels 50-60 cm d'amplada i 60 cm de fondària (arribant a un màxim de 70 cm de potència en algun punt al llarg el seu recorregut). La Rasa 1000 en el seu tram final a l'Av. de l'Estatut de Catalunya 70, a l'alçada de la rotonda, presenta un altre sondeig, de 1 x 1 m i 80 cm de potència.

Pel que fa a l'estratigrafia hem de dir que hi ha homogeneïtat entre els sondejos i la rasa, de manera que s'ha cregut oportú unificar l'estratigrafia. Així doncs, hi ha un primer nivell format pel paviment dels carrers fet de panots de 20 x 20 cm que només apareix en alguns trams, és la UE101, i la seva preparació de formigó d'entre 15 i 30 cm, UE102, que en gran part de l'extensió de la rasa suposa el paviment mateix del carrer. Es documenta un paquet d'uns 40 cm de potència de sauló i sorres aportades on s'han localitzat diversos serveis de llum, aigua i gas, UE103. Finalment es documenta un nivell d'argiles vermelles amb nòduls calcaris de diversa compactació, sense materials ni serveis, UE 104.

8. CONCLUSIONS

Aquesta intervenció arqueològica tenia com a fites descobrir i documentar possibles restes arqueològiques conservades durant les obres de realització d'una rasa de l'empresa Aigües de Barcelona d'uns 93 metres de longitud al subsòl de la via pública entre els núm. 65-67 de l'Avinguda de l'Estatut de Catalunya, districte Horta-Guinardó.

En aquest sentit, i com ja ha quedat reflectit implícitament a l'apartat anterior, hem de concloure que els resultats han estat negatius. El fet determinant és la inexistència d'estratigrafia arqueològica en la totalitat de l'extensió de la rasa.

La inexistència de restes arqueològiques es pot deure per una banda, a la poca potència que té la rasa en qüestió, uns 60 cm i per l'altra, que aquesta s'ha obert resseguint anteriors serveis fet que ha provocat que el subsòl estigués molt afectat.

El fet, però, que en aquesta intervenció en concret no s'hagin documentat restes arqueològiques no implica que futures intervencions en la zona puguin aportar noves dades sobre el desenvolupament històric que ha patit aquest sector de la ciutat al llarg del temps.

9. BIBLIOGRAFIA

- CABALLÉ, F. i GONZÀLEZ, R. (1993): *Estudi Històric-Arquitectònic de la masia de Can Cortada*. Inèdit.
- CARANDINI, A. (1997): *Historias en la Tierra. Manual de excavación arqueológica*. Ed. Crítica, Barcelona.
- COLOMINAS I ROCA, J. (1946): "Poblado ibérico de del Turó de la Rovira", a *Ampurias. Revista de Arqueologia, Prehistoria y Etnología*, núm. VII-VIII. Barcelona.
- DEHESA CARREIRA, R. (2007): *Informe d'afectació de la intervenció arqueològica al carrer de Salses, Rembrandt i Passeig Valldaura, de Barcelona*. (Codi MUHBA 107/07). Arxiu del Servei d'Arqueologia del MUHBA. Ajuntament de Barcelona. Informe inèdit.
- GRANADOS, J. O. (1977): "Cerámicas de barniz negro procedentes del poblado layetano del Turó de la Rovira (Barcelona)", a *Cuadernos de Arqueologia e Historia de la Ciudad*, núm. XVII. Museo de Historia de la Ciudad. Barcelona.
- HARRIS, E. C. (1990): *Principios de estratigrafía arqueológica*. Ed. Crítica, Barcelona.
- HERMIDA PÉREZ, Begoña (2010): *Memòria arqueològica de la intervenció efectuada a l'avinguda de l'Estatut/carrer Porto 1-9. (Barcelona)* (Codi MUHBA 011/09). Arxiu del Servei d'Arqueologia del MUHBA. Ajuntament de Barcelona. Memòria inèdita.
- MIRÓ, M. T.; BLASCO, M. (1993): "Vil·la de Can Cortada", a *Anuari d'intervencions arqueològiques a Catalunya. Època romana, Antiguitat tardana. Campanyes 1982-1989*. Departament de Cultura de la Generalitat de Catalunya. Barcelona.
- PALET, J.M. 1994. Estudi territorial del Pla de Barcelona: Estructuració i evolució del territori entre l'època íbero-romana i l'altmedieval segles II-I a.C.- S.X-XI d.C. A *Estudis i Memòries d'Arqueologia de Barcelona* núm.1. Centre d'Arqueologia de la Ciutat, Institut de Cultura. Barcelona.
- PUJADES I CAVALLERIA, J. (2007): "Balanz anual de l'activitat arqueològica a la ciutat (2006)", a *quarhis*, 03. MUHBA, Barcelona.
- RAMOS RUIZ, J. (2008): "Turó de la Rovira", a *Anuari d'Arqueologia i Patrimoni de Barcelona 2008*. MUHBA, Barcelona.

Memòria de la intervenció arqueològica a l'Av. Estatut de Catalunya, 65-67

SOLÉ, L. 1963. Ensayo de interpretación del cuaternario barcelonés. Dins de *Miscelánea Barcinonensia*. Ajuntament de Barcelona. Barcelona.

TRÓCOLI, Isabel G. i SOSPEDRA, Rafel (Eds.) (1992): *Harris Matrix. Sistemas de registre en Arqueologia (2 vols.)*. Pagès Editors, Lleida.

10. REPERTORI ESTRATIGRÀFIC

Nom Jaciment/Codi: U.E.:

Tipus d'U.E.: Definició:

Textura: Consistència:

Composició Geològica:

Composició Orgànica:

Composició Artificial:

Color:

Cota Superior: (en metres)

Cota Inferior: (en metres)

Amplada: (en metres)

Longitud: (en metres)

Diàmetre: (en metres)

Forma en Planta:

Forma del Fons:

Forma en Secció:

Coord. UTM X:

Coord. UTM Y:

Fase Cronològica:

Datació:

Interpretació:

Nivell d'Afectació:

Autor:

Observacions:

Relacions físiques:

Nom Jaciment/Codi: AVDA. DE L'ESTATUT DE CATALUNYA, 65-67. 029/19 **U.E.:** 102

Tipus d'U.E.: Estrat/nivell **Definició:** Anivellament

Textura: Altres **Consistència:** Compacta

Composició Geològica:

Composició Orgànica:

Composició Artificial:

Material de construcció

Color: Gris

Cota Superior: 0,00 (en metres)

Cota Inferior: 0,00 (en metres)

Amplada: 0,00 (en metres)

Longitud: 0,00 (en metres)

Diàmetre: 0,00 (en metres)

Forma en Planta:

Forma del Fons:

Forma en Secció:

Coord. UTM X: 0,00

Coord. UTM Y: 0,00

Fase Cronològica: Època contemporània (XIX-XXI)

Datació:

Interpretació: Preparació de formigó d'entre 15 i 30 cm de potència.

Nivell d'Afectació:

Autor: Laia Gallego Vila

Observacions:

Relacions físiques:

Cobreix a: 103-104
És cobert per: 101

Nom Jaciment/Codi: **U.E.:**

Tipus d'U.E.: **Definició:**

Textura: **Consistència:**

Composició Geològica:

Sorres

Composició Orgànica:

Composició Artificial:

Ceràmica
Material de construcció
Plàstics

Color:

Cota Superior: (en metres)

Cota Inferior: (en metres)

Amplada: (en metres)

Longitud: (en metres)

Diàmetre: (en metres)

Forma en Planta:

Forma del Fons:

Forma en Secció:

Coord. UTM X:

Coord. UTM Y:

Fase Cronològica:

Datació:

Interpretació:

Nivell d'Afectació:

Autor:

Observacions:

Relacions físiques:

Cobreix a: 104
És cobert per: 102

Nom Jaciment/Codi: AVDA. DE L'ESTATUT DE CATALUNYA, 65-67. 029/19 **U.E.:** 104

Tipus d'U.E.: Estrat/nivell **Definició:** Anivellament

Textura: Argilosa **Consistència:** Compacta

Composició Geològica:

Argiles
Carbonatació càlca

Composició Orgànica:

Composició Artificial:

Color: Vermell

Cota Superior: 0,00 (en metres)

Cota Inferior: 0,00 (en metres)

Amplada: 0,00 (en metres)

Longitud: 0,00 (en metres)

Diàmetre: 0,00 (en metres)

Forma en Planta:

Forma del Fons:

Forma en Secció:

Coord. UTM X: 0,00

Coord. UTM Y: 0,00

Fase Cronològica: Indeterminada

Datació:

Interpretació: Nivell d'argiles vermelles amb nòduls calcaris, sense material arqueològic

Nivell d'Afectació:

Autor: Laia Gallego Vila

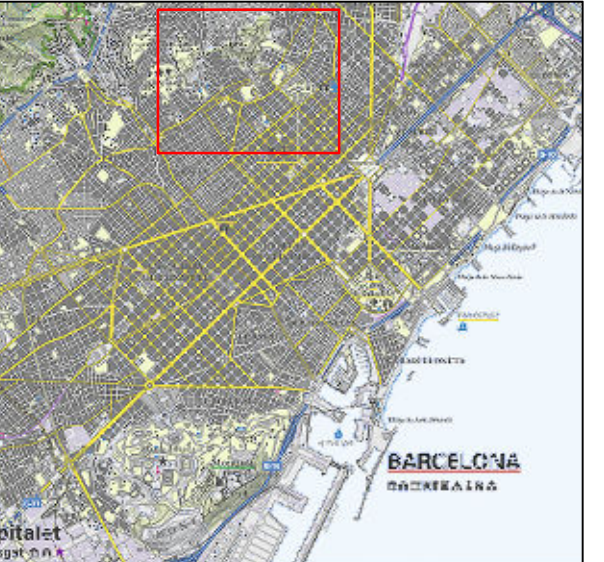
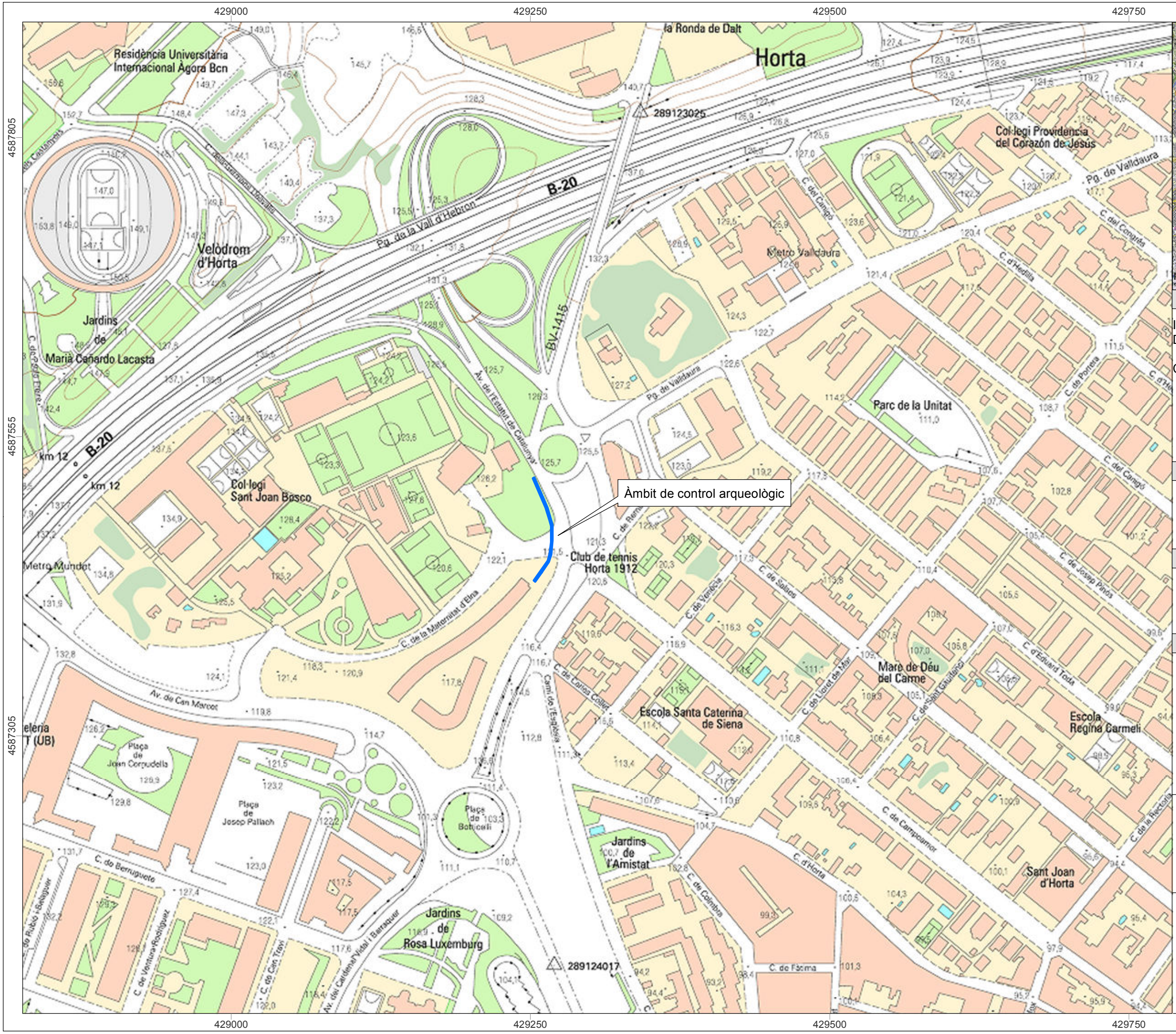
Observacions:

Relacions físiques:

És cobert per: 102-103

11. DOCUMENTACIÓ GRÀFICA

11.1. Documentació Planimètrica



NOM DEL PROJECTE

INTERVENCIÓ ARQUEOLÒGICA A L'AVINGUDA DE L'ESTATUT DE CATALUNYA, 65-67

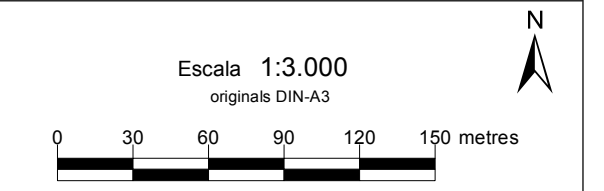
Codi: 029/19

MUNICIPI
BARCELONA

DISTRICTE
HORTA GUINARDÓ

LLEGENDA

— Límit municipal



BASE CARTOGRÀFICA: ICC www.icc.cat
PROJECCIÓ UTM FUS 31N / ETRS 89

PLÀNOL NÚM.: 1

429000
4587805
4587555
4587305

429000 429250 429500 429750

429000 429250 429500 429750



Àmbit de control arqueològic

429085 429135 429185 429235 429285 429335 429385 429435

1.2. Documentació fotogràfica



Fotografia 1: Vista de la localització de la Rasa 1000, al costat de la Masia de Can Cortada



Fotografia 2: Vista general de la Rasa 1000



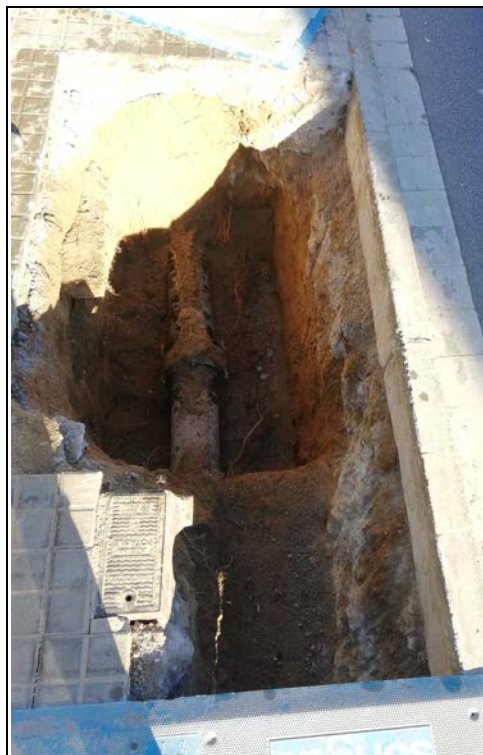
Fotografia 3: Treballs inicials d'obertura de la Rasa 1000: rebaix del formigó



Fotografia 4: Vista dels treballs d'obertura de la Rasa 1000 amb màquina retroexcavadora tipus Bobcat



Fotografia 5: Sondeig inici Rasa 1000.



Fotografia 6: Sondeig final de la Rasa 1000.



Fotografia 7: Detall de la UE 104, constituïda per argiles vermelles amb nòduls càlcics



Fotografia 8: Detall de la UE 103, constituïda per sauló amb tubs de serveis



Fotografia 9: Vista de l'estrat de sauló (UE 103) amb diversos serveis de la Rasa 1000



Fotografia 10: Vista del tram sud de la Rasa 1000



Fotografia 11: Secció tram sud de la Rasa 1000, en la que s'observa UE 102 (formigó) i UE 103 (argiles vermelles)



Fotografia 12: Vista de la secció del sondeig inicial de la Rasa 1000, en la que s'observa la UE 102 (formigó), 103 (sauló amb serveis) i 104 (argiles vermelles)



Fotografia 13: Secció de la Rasa 1000, en la que s'observa UE 102, 103 i 104



Fotografia 14: Secció de la Rasa 1000, on s'observa la UE 101 (panots), 102, 103 i 104



Fotografia 15: Cobriment de la Rasa 1000 amb sauló